



# SCHOOLGIDS

## 2010-2011

**DE**  
**LINDE**  
DE  
ONDERWIJS  
SPECIALISTEN

*Samen laten we elke kind groeien*

# INHOUD

VOORWOORD 3

1 ONZE SCHOOL 5

2 VEILIGHEID OP SCHOOL 6

3 ONS ONDERWIJS 8

4 LEERLING EN ZORG 11

5 ACTIVITEITEN VAN SCHOOL 13

6 VAKANTIES EN SCHOOLTIDEN 14

7 ZIEKTE, VERZUIM EN BSO 15

8 FINANCIËN 16

9 HANDIG OM TE WETEN 27

BIJLAGEN 20

- BIJLAGE 1 ONS TEAM 20

- BIJLAGE 2 NAMEN EN ADRESSEN 22

*NB Als we in deze schoolgids over 'ouders' spreken, kunt u ook 'verzorgers' of 'wettelijk vertegenwoordigers' lezen. Daar waar 'hij' staat, kunt u ook 'zij' lezen.*

# DE LINDE

# SCHOOLGIDS

## 2010-2011

Dit is de schoolgids van De Linde. Onze school geeft speciaal onderwijs aan leerlingen van 4 tot 13 jaar met een verstandelijke of meervoudige beperking. Wij bieden passend onderwijs, ook aan leerlingen met een bijzondere onderwijszorgvraag.

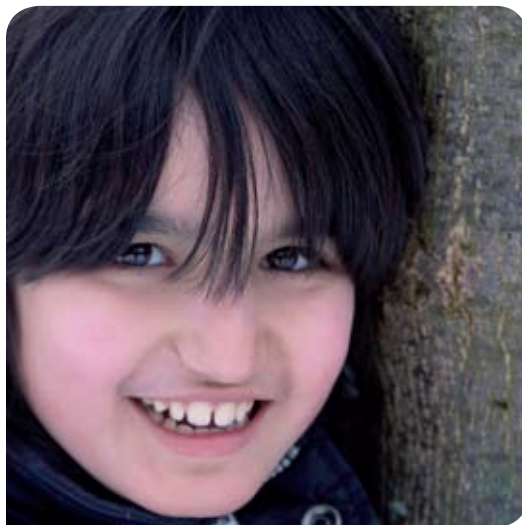
3

In alle gevallen gaat het over de totale ontwikkeling van een kind. De Linde beschikt over de specifieke kennis en expertise die nodig is voor de begeleiding van deze kinderen. Voor alle leerlingen die niet tot hun recht komen in het regulier onderwijs, hebben wij het best passende onderwijs in huis. Samen met de ouders van onze leerlingen laten wij elk kind groeien!

De Linde is een school midden in de maatschappij. De Linde biedt elk kind een plek waar het in een goede sfeer actief kan leren voor nu en later. Veranderingen in school en in ons onderwijs hebben altijd als doel het onderwijsaanbod nog beter af te stemmen op de behoeften en vragen van onze leerlingen.

Een sprekend voorbeeld hiervan is ons taal/leesproject LIST (Lezen IS Top). Hiermee optimaliseren we het leesonderwijs volgens de nieuwste inzichten. Ook onze medewerkers volgen de ontwikkelingen op de voet en laten zich regelmatig (bij)scholen. Zo hebben we binnen ons team leraren met een afgeronde masteropleiding Special Educational Needs.

De Linde maakt onderdeel uit van de stichting De Onderwijsspecialisten. Onder dit bestuur bundelen we onze krachten en werken we samen met medewerkers van De Onderwijsspecialisten en met scholen die zich richten op dezelfde doelgroep. Met hen en onze externe partners werken we iedere dag aan het verder verbeteren van de kwaliteit van ons onderwijs.



4

Deze schoolgids laat u kennismaken met De Linde. Voor aanvullende informatie kunt u kijken op onze website ([www.linde-deventer.nl](http://www.linde-deventer.nl)). U kunt ook via email ([info@linde-deventer.nl](mailto:info@linde-deventer.nl)) of telefonisch (0570 - 62 47 00) contact met ons opnemen.

Ik wens u veel leesplezier toe en natuurlijk bent u altijd van harte welkom op onze school.

Namens het schoolteam van De Linde,

Joke Tijhuis  
Directeur

# 1

# ONZE SCHOOL

**De Linde biedt speciaal onderwijs aan kinderen van 4 tot (en met) ongeveer 13 jaar met een verstandelijke beperking (indicatie ZML) en aan kinderen met een meervoudige beperking (indicatie ZML-MG). De leerlingen zijn verdeeld over verschillende groepen. Bij de plaatsing wordt rekening gehouden met leeftijd, ontwikkelingsniveau en kindkenmerken.**

In alle groepen staat de totale ontwikkeling van het kind centraal. Ieder kind werkt op zijn eigen niveau en heeft een eigen handlingsplan. Er wordt regelmatig gewerkt in niveaugroepen. Soms is dit groepsdoorbrekend, zoals bij rekenen en lezen. Zo nodig krijgt het kind individuele begeleiding. Met deze aanpak zorgen we voor onderwijs op maat en spelen we zo goed mogelijk in op de individuele mogelijkheden van kinderen.

De Linde is een openbare school die openstaat voor kinderen, ouders en teamleden met verschillende religieuze en levensbeschouwelijke achtergronden. We proberen van elkaar te leren, met respect voor ieders identiteit.



## Schoolklimaat

Centraal in onze school staat het pedagogisch klimaat. Wij streven naar een open sfeer waarin ieder in zijn waarde wordt gelaten, wordt gerespecteerd en geaccepteerd. Dit betekent dat de school een plek is waar leerlingen zich veilig en geborgen kunnen voelen.

5

**De  
ontwikkeling  
van het kind  
staat  
centraal.**

# 2

## VEILIGHEID OP SCHOOL

- 6 **Veiligheid heeft op De Linde een zeer hoge prioriteit. Alleen in een veilige school kunnen leerlingen, leraren en andere medewerkers optimaal functioneren.**

Om een veilige school te realiseren heeft De Onderwijspecialisten, het bevoegd gezag van De Linde, richtlijnen vastgelegd in het protocol Veilig op School.

In het protocol komen de volgende gedragingen aan de orde:

- verbale en fysieke agressie en intimidatie
- vernieling
- diefstal
- seksuele intimidatie, seksueel misbruik/misdrijf
- pesten (ook cyberpesten)
- discriminatie

In het protocol, dat ter inzage ligt bij de school-administratie, staat uiteraard ook aangegeven hoe er in de verschillende situaties van grensoverschrijdend gedrag gehandeld moet worden.

### Gedragcode

Team en ouders hebben in overleg een regeling opgesteld voor omgang en gedrag. In deze gedragscode stellen we dat ouders, teamleden, leerlingen en andere betrokkenen:

- samenwerken met de school in het belang van de leerlingen;
- niet discrimineren;
- anderen vriendelijk en correct behandelen;
- op de juiste wijze en de juiste plaats uitspreken wat hen dwars zit.

**Veiligheid  
heeft een  
zeer hoge  
prioriteit.**



### Schoolregels

Om de rust en structuur tijdens schooldagen te waarborgen, heeft de schoolleiding een aantal regels opgesteld waar iedereen zich aan moet houden:

- 1 Tijdens schooltijd wordt er gezond en verantwoord gegeten, waarbij de voorkeur voor de ochtendpauze uitgaat naar fruit.
- 2 Als een leerling niet op school kan komen moeten de ouders dit vooraf telefonisch of schriftelijk melden bij de leraar.
- 3 Als een leerling niet deel kan of mag nemen aan een activiteit (zwemmen, gymnastiek, douchen en dergelijke) moeten de ouders dit schriftelijk of telefonisch melden bij de leraar.
- 4 Leerlingen mogen geen voorwerpen in hun bezit hebben die aangemerkt kunnen worden als steek- of slagwapens of bedreigend speelgoed. Als een leerling dergelijke voorwerpen toch bij zich heeft, neemt de leraar deze in en informeert hij de ouders.
- 5 Fietsen moeten in de fietsenstalling worden geplaatst. Op het schoolplein mag niet worden gefietst.
- 6 Mobiele telefoons mogen onder schooltijd in school en op het schoolplein niet worden gebruikt.
- 7 Tijdens de gym- en zwemlessen en bij sportactiviteiten is het dragen van sieraden niet toegestaan.
- 8 In school worden geen petten of andere hoofddeksels gedragen.

### Veiligheid en preventie

Op school is een arbo- en ontruimingsplan aanwezig. De preventiemedewerker van De Linde en de teamleden die zijn geschoold tot bedrijfshulpverlener (BHV'er) vormen samen de arbo-werkgroep. Met de leerlingen oefenen we minimaal twee keer per jaar het ontruimen van het gebouw, om dit bij calamiteiten zo goed mogelijk te laten verlopen.

### Vertrouwenspersoon

Op onze school is geen plaats voor seksistisch en ander discriminerend of intimiderend gedrag. Toch kan het gebeuren dat leerlingen geconfronteerd worden met pesten, geweld, vernieling, diefstal of seksueel gerichte aandacht, gedragingen of opmerkingen van medeleerlingen of personeel. In dat geval kunnen leerlingen en/of hun ouders terecht bij één van de vertrouwenspersonen van de school. U kunt ook contact opnemen met de landelijke vertrouwensinspecteur die met dit soort zaken is belast. Namen en telefoonnummers vindt u in de bijlage.

# 3 ONS ONDERWIJS

- 8 **Ons onderwijs is erop gericht leerlingen zo zelfstandig mogelijk te laten functioneren, met als uiteindelijk doel een actieve deelname aan de maatschappij. Hierbij ligt de nadruk op zelfstandigheid, redzaamheid en autonomie.**

## Doel van het onderwijs

We gaan uit van de kwaliteiten en mogelijkheden van de leerlingen, omdat we het belangrijk vinden dat zij een reëel en waardig zelfbeeld ontwikkelen. Bij ons op school leren ze hun eigen mogelijkheden te benutten. Tegelijkertijd is het belangrijk dat ze ontdekken waar hun grenzen liggen en dat ze leren hulp te vragen. Ons uitgangspunt is dat ouders en school samen de zorg voor de leerling delen.

## Groepsindeling

De Linde speciaal onderwijs (so) kent vijf verschillende groepen, waaronder een structuurgroep.

## Minimum aantal lesuren

Wettelijk is bepaald dat leerlingen vanaf 7 jaar jaarlijks minimaal 1.000 lesuren moeten krijgen en leerlingen tot en met 6 jaar minimaal 880 uur per jaar. Onze vakantieregeling en jaarplanning zijn op deze aantallen gebaseerd. In sommige gevallen zullen leerlingen op medische indicatie niet aan het minimum aantal lesuren kunnen voldoen. Bij de Onderwijsinspectie zal dan dispensatie worden aangevraagd.

## Lesprogramma

Op onze school wordt in de onder- en bovenbouw gewerkt aan de volgende ontwikkelingsgebieden:

### Cognitieve ontwikkeling/schoolse vaardigheden

Op De Linde wordt intensief en al vanaf de jongste groepen aandacht besteed aan (voorbereidend) rekenen, lezen, schrijven en taal. Het onderwijs staat garant voor vroegtijdige signalering en beschikt over ruime mogelijkheden om leerlingen extra zorg en ondersteuning te bieden.

### Lezen

Als school doen we mee aan het landelijke LIST-project (Lezen IS Top). Ons leesonderwijs is volop in ontwikkeling en gebaseerd op de nieuwste inzichten op het gebied van lezen.

### Rekenen

In een doorgaande lijn, die staat beschreven in ons rekenplan, leren leerlingen omgaan met alledaagse rekenhandelingen, zoals klokkijken, meten en wegen en rekenen met geld.

### Taal

Er is volop aandacht voor het stimuleren van de taalontwikkeling van onze leerlingen. Te denken valt aan: praten en luisteren, de ontwikkeling van de woordenschat, begrijpend lezen, spelling en woord- en zinsbouw en schrijven. We gebruiken in de onderbouw de methode Piramide en in de bovenbouw Taaltrapeze.



### Oriëntatie op mens en ruimte

In de onderbouwgroepen kiezen we op dit gebied voor een thematisch aanpak. Het werken met thema's vergroot de betrokkenheid van de leerlingen. De thema's sluiten zoveel mogelijk aan bij de belevingswereld van de kinderen en hebben betrekking op alle ontwikkelingsgebieden. Er wordt gebruikgemaakt van schooltelevisieprogramma's, voorwerpen en beeldmaterialen en er zijn excursies.

Als school die midden in de maatschappij staat, gebruiken we diezelfde maatschappij ook als leeromgeving. Zo gaan we bijvoorbeeld naar de bibliotheek en het winkelcentrum.

### Sociale en emotionele ontwikkeling

In alle groepen wordt gewerkt met de methode STIP (Sociale Training In de Praktijk). Deze methode heeft drie invalshoeken: omgaan met jezelf, omgaan met anderen en omgaan met een taak. Ook seksuele vorming wordt gekoppeld aan de methode STIP.

### Spelontwikkeling

Op De Linde vinden we spelen belangrijk. Behalve voor ontspanning zetten we spel in als middel om het geleerde in praktijk te brengen.

Tijdens het spelen met elkaar, leren leerlingen rekening houden met een ander, ontwikkelen ze hun fantasie en ontdekken ze verschillende materialen. De spelbegeleider ondersteunt en adviseert en geeft individuele spelbegeleiding.

### Communicatieve ontwikkeling

Goede communicatie betekent dat een leerling leert luisteren en zich zo duidelijk mogelijk leert uitdrukken. In lessituaties, zoals het kringgesprek, kan dit dagelijks worden geoefend. Als taal niet toereikend is voor een leerling, kunnen andere communicatiemiddelen worden gebruikt, zoals gebaren en symbolen of hulpmiddelen zoals een spraakcomputer. De logopediste heeft hierin een ondersteunende en adviserende taak.

### Motorische ontwikkeling

Tijdens de lessen gymnastiek, het extra bewegingsonderwijs, het schoolzwemmen en bij het spelen buiten, doen leerlingen bewegingsvaardigheden op en leren ze plezier te hebben in bewegen. De zwemlessen volgens het Swimsafe-programma worden gegeven in het Borgelerbad (meer informatie hierover op de website). Bij vakken als schrijven, tekenen en handvaardigheid worden de fijnere motorische vaardigheden geoefend.

### Expressieve ontwikkeling

Vakken als handvaardigheid, tekenen, muziek en drama bevorderen de expressieve ontwikkeling. Leerlingen krijgen opdrachten op maat, maar er is veel ruimte voor een eigen inbreng en voor plezier. De lessen muziek en drama worden gegeven door vakleraren. Leerlingen kunnen zich aanmelden voor het schoolkoor, dat regelmatig een uitvoering geeft.



## 10 **Computeronderwijs**

In iedere groep zijn computers en digitale schoolborden aanwezig voor ondersteuning van het onderwijs. Veilig gebruik van internet heeft de aandacht.

### **Levensbeschouwelijke vorming**

Rekeninghoudend met de verschillende levensbeschouwelijke achtergronden van de leerlingen, proberen we de interesse hiervoor en de kennis hiervan te vergroten, en leren we hen elkaar op dit gebied te respecteren.

### **Rapport**

Op onze school krijgen leerlingen aan het eind van ieder schooljaar een rapport mee. Hierin staan de vorderingen vermeld op de verschillende ontwikkelingsgebieden. Bij het verlaten van de school krijgt iedere leerling ook een onderwijskundig rapport mee.

### **Doorstromen, schoolverlaten en herindicatie**

Doorstroming naar een volgende groep is afhankelijk van de leeftijd en de sociaal/emotionele ontwikkeling van de leerling. Doorstromen kan niet alleen aan het eind van het schooljaar, maar ook tussendoor. Bij doorstroming van een leerling van het speciaal onderwijs naar het voortgezet speciaal onderwijs (vanaf 12 jaar), wordt eerst onderzoek gedaan door de Commissie voor Begeleiding. Afhankelijk van de bevindingen en in overleg met de ouders worden daarna keuzes gemaakt.

De wet bepaalt dat elke leerling na vier jaar opnieuw geïndiceerd moet worden (herindicatie) om te zien of het ZML-onderwijs nog steeds het beste aansluit bij de mogelijkheden en behoeften van het kind.

### **Resultaten van ons onderwijs**

Vanuit het speciaal onderwijs stroomden aan het eind van het schooljaar 2009-2010 vijf leerlingen door naar het voortgezet speciaal onderwijs.

De uitstroom tijdens het schooljaar 2009-2010:

- 3 leerlingen naar betaald werk bij sociale werkvoorziening Sallcon
- 1 leerling naar betaald werk via een re-integratiebedrijf
- 1 leerling naar zorginstelling J.P. van den Bentstichting, werkplek Go Ahead Eagles
- 1 leerling naar zorginstelling Zozijn, werkplek Kunstatelier De Verbeelding
- 1 leerling naar een leerwerkplek via een re-integratiebedrijf

# 4 LEERLING EN ZORG

Om leerlingen zo goed mogelijk te begeleiden hebben wij ons systeem van leerlingenzorg (de Procedure leerlingenzorg ligt ter inzage op school). Onderdeel ervan is een geautomatiseerd leerlingvolgsysteem, waarmee we het functioneren, de beheerste vaardigheden en de kennis van de leerling vastleggen. Over de stand van zaken wordt regelmatig gecommuniceerd (schriftelijk dan wel mondeling) met de ouders.

## Commissie voor Begeleiding

De Commissie voor Begeleiding komt maandelijks bijeen om de individuele handelingsplannen te bespreken. Zij volgt en monitort de vorderingen van de leerlingen en bekijkt planmatig of het onderwijs voor zeer moeilijk lerenden (ZML-onderwijs) nog steeds het best tegemoet komt aan de mogelijkheden en behoeften van de leerling.

De commissie bestaat uit:

- de schooldirecteur als verantwoordelijke voor het onderwijskundige aspect. De directeur treedt ook op als voorzitter van de commissie;
- de GZ-psycholoog als verantwoordelijke voor het pedagogisch/psychologisch aspect;
- de maatschappelijk werker die contacten onderhoudt met en ondersteuning geeft aan alle geledingen (school, leerlingen en ouders);
- de jeugdarts als verantwoordelijke voor het medische aspect;
- de intern begeleider.

## Groepsplan

Op onze school wordt jaarlijks voor elke groep een pedagogisch didactisch groepsplan opgesteld, waarin het onderwijs wordt beschreven en gepland. Dit plan wordt driemaal per jaar besproken en bijgesteld en jaarlijks aan de ouders gepresenteerd.

## Handelingsplan

Voor iedere leerling wordt jaarlijks een individueel handelingsplan opgesteld. In dit plan, dat met de ouders wordt besproken, wordt aangegeven wat we het komende jaar met uw kind willen bereiken en op welke manier. Het handelingsplan vormt de leidraad voor de Commissie voor Begeleiding. Soms is het noodzakelijk een specifiek aanvullend handelingsplan op te stellen. Met dit plan wordt gedurende een bepaalde periode een extra stimulans gegeven aan de ontwikkeling van een kind.

## Samenwerking en contacten met ouders

Het team van De Linde vindt een goede relatie en samenwerking met ouders belangrijk. Daarin investeren wij door op verschillende manieren contact te onderhouden:

## Gesprekken met de leraar

Vanaf een half uur voor schooltijd en na schooltijd zijn leraren telefonisch bereikbaar. Voor een uitgebreid gesprek kunt u het beste een afspraak maken. Met de directeur kan ook telefonisch contact worden opgenomen tijdens schooltijd.



## 12 Contactavonden

Tweemaal per jaar worden er 15-minutengesprekken gehouden. U ontvangt hiervoor een uitnodiging.

### Jaarlijkse ouderavond

Rond de herfstvakantie organiseert de ouderraad haar jaarlijkse ouderavond. Naast een kort zakelijk gedeelte wordt er aandacht besteed aan een specifiek thema.

### Infoavond

Op de infoavond aan het begin van het schooljaar worden ouders geïnformeerd over de gang van zaken in de groep van hun kind en kunnen ze kennis maken met elkaar.

### Huisbezoek

De groepsleraar komt tenminste één keer per jaar bij u thuis op bezoek voor een (nadere) kennismaking. De bedoeling is dat tijdens het gesprek ook het handelingsplan van uw kind wordt besproken.

### Meekijken

Eenmaal per jaar bestaat de mogelijkheid om een dagdeel in de groep van uw kind te komen kijken. Ook bestaat de mogelijkheid om een kookles te verzorgen samen met uw kind en de klassen-assistent van de groep.

### Medezeggenschap

De medezeggenschapsraad (mr) praat mee over alles wat met de school te maken heeft. Afhankelijk van de onderwerpen heeft de mr adviesrecht of instemmingsrecht.

- De mr is samengesteld uit vertegenwoordigers van ouders en teamleden.
- De mr vergadert in de regel eens in de zes weken. Alle ouders komen in aanmerking voor het lidmaatschap.
- De mr-leden worden gekozen voor de duur van twee jaar.

Naast de mr is er ook een gemeenschappelijke medezeggenschapsraad (gmr). Deze raad wordt gevormd door ouders en teamleden van de scholen die onderdeel uitmaken van De Onderwijsspecialisten. De gmr houdt zich bezig met bovenschoolse zaken.

### Ouderraad

De ouderraad (or) bestaat uit een aantal enthousiaste en betrokken ouders. Zij organiseren activiteiten, zoals het sinterklaasfeest en de kerst- en paasmaaltijden. De ouderraad komt gemiddeld één keer in de zes weken bijeen. Bij deze vergaderingen is altijd een vertegenwoordiger van het team aanwezig. Ouders kunnen zich kandidaat stellen voor de ouderraad.

### Hulpouders en vrijwilligers

Hulpouders helpen leerlingen bij onder andere lezen, computeren, schilderklussen en schoonmaken. Tevens zorgen zij voor ondersteuning bij uitstapjes. Aan het begin van het schooljaar ontvangt u hiervoor een opgavenformulier.

Naast hulpouders maakt onze school gebruik van vrijwilligers. Zij zorgen voor ondersteuning op diverse terreinen, onder meer bij het zwemonderwijs.

# 5 ACTIVITEITEN VAN SCHOOL

**De Linde organiseert gedurende het schooljaar een aantal schoolactiviteiten. Hierbij kunt u denken aan het schoolkamp, maar ook aan culturele activiteiten, excursies, feesten en natuurlijk sport.**

## **Sport**

De leerlingen krijgen wekelijks gym- en zwemlessen. Daarnaast zijn er regelmatig sport- en spelactiviteiten buiten school, zoals het schoolvoetbaltoernooi in Schalkhaar voor de bovenbouw en schaatsen bij De Scheg.

## **Special Heroes**

Onze school doet actief mee met het sportstimuleringsproject Special Heroes. Dit project is een initiatief van NOC\*NSF en Gehandicaptensport Nederland en de scholen van De Onderwijsspecialisten doen er actief aan mee. Doel is leerlingen te stimuleren om meer te bewegen en zo mogelijk aansluiting te laten zoeken bij een (reguliere) sportvereniging. Neem voor meer informatie over sporten na schooltijd, contact op met de leraar bewegingsonderwijs.

## **Culturele activiteiten**

Theater, dans en muziek verrijken het leven. Daarom krijgen onze leerlingen dit soort culturele activiteiten aangeboden. Er zijn regelmatig theatervoorstellingen op school en soms gaat een groep naar het filmhuis of de schouwburg. De Linde doet ook ieder jaar mee aan het nationale voorleesontbijt.

Ter informatie: Centrum voor de Kunsten De Leeuwenkuil in Deventer heeft een speciaal cultuur- en muziekaanbod afgestemd op de mogelijkheden van onze leerlingen. Voor informatie over het aanbod dit schooljaar kunt u contact opnemen met De Leeuwenkuil: [www.leeuwenkuil.nl](http://www.leeuwenkuil.nl) of telefonisch via 0570 - 66 50 80.

## **Schoolkamp en schoolreisje**

De groepen D, E en F gaan ieder jaar op schoolkamp, de groepen A, B, C en S op schoolreisje. Sociale, gezellige en sportieve uitstapjes, waar de meeste leerlingen ver van tevoren naar uitkijken. Veel aandacht wordt besteed aan het vinden van een leuke en passende locatie.

## **Feesten**

Sinterklaas, Kerstmis, Pasen, het pleinfeest en de jaarafsluiting zijn jaarlijks terugkerende hoogtepunten. De festiviteiten worden georganiseerd door de ouderraad en het team samen. Kerst wordt gevierd met een gezellige kerstmarkt voor ouders, leerlingen en teamleden. Ook familieleden van onze leerlingen en buurtbewoners zijn van harte welkom.

## **Het Café**

Twee keer per jaar, in de herfst en in de lente, gaat Het Café open. Ouders kunnen dan onder schooltijd een kijkje nemen in de groep van hun kind en zijn in de gelegenheid andere ouders te ontmoeten.

# 6 VAKANTIES EN SCHOOLTIDEN

## 14 Jaarplanning

Aan het begin van het nieuwe schooljaar wordt de jaarplanning uitgereikt. Naast vakanties, staan hierop schoolactiviteiten en studiedagen vermeld. De jaarplanning staat ook op onze website.

De eerste schooldag van het schooljaar 2010-2011 is maandag 23 augustus 2010.

## Vakanties

### 2010

**Herfstvakantie** 23 oktober t/m 31 oktober  
**Kerstvakantie** 18 december t/m 2 januari

### 2011

**Voorjaarsvakantie** 19 februari t/m 27 februari  
**Pasen** 22 april t/m 25 april  
**Meivakantie** 30 april t/m 8 mei  
**Hemelvaart** 2 juni t/m 3 juni  
**Pinksteren** 13 juni  
**Zomervakantie** 23 juli t/m 4 september

## Schooltijden

Maandag	08.30 - 14.40 uur
Dinsdag	08.30 - 14.40 uur
Woensdag	08.30 - 12.15 uur
Donderdag	08.30 - 14.40 uur
Vrijdag	08.30 - 14.40 uur



# 7

## ZIEKTE, VERZUIM EN BSO

**Schoolverzuim anders dan bij ziekte is niet toegestaan. Het ministerie van Onderwijs Cultuur en Wetenschappen eist van scholen dat ongeoorloofd schoolverzuim direct wordt gemeld bij de leerplechtambtenaar.**

### Ziek melden

Wanneer uw zoon of dochter door ziekte niet op school kan komen, verzoeken wij u dit vóór schooltijd te melden. De school is vanaf 8.00 uur te bereiken op telefoonnummer 0570 - 62 47 00. Denkt u er ook aan zelf contact op te nemen met het taxibedrijf dat uw zoon of dochter naar school brengt? Ook als hij of zij weer beter is uiteraard!

### Bijzonder verlof

In uitzonderingsgevallen kan een kind bijzonder verlof krijgen. U moet daarvoor altijd minimaal één week van tevoren een schriftelijke aanvraag indienen bij de directeur. Dat kan met behulp van een speciaal verlofformulier dat u bij de administratie kunt opvragen.

Bijzonder verlof kan onder meer worden aangevraagd bij:

- speciale familieomstandigheden;
- vervulling van plichten die voortvloeien uit godsdienst of levensovertuiging;
- vakantie in het geval een kind vanwege de specifieke aard van het beroep van een van de ouders slechts buiten de schoolvakanties met hen op vakantie kan gaan. Naast het verlofformulier moet een schriftelijke verklaring van de werkgever worden overlegd.



### Schorsing en verwijdering

Een leerling kan van school worden gestuurd voor een korte tijd (schorsing) of voorgoed (verwijdering). De school schorst of verwijdert een leerling meestal alleen als hij of zij zich ernstig misdraagt. Het schoolbestuur beslist of uw kind wordt verwijderd. Voordat het bestuur zo'n besluit kan nemen, moeten eerst de ouders en de leraar van de leerling worden gehoord. De procedure Schorsing en verwijdering ligt ter inzage op school.

### Buitenschoolse opvang (BSO)

Een groeiend aantal leerlingen van onze school maakt gebruik van de buitenschoolse opvang (BSO) van de J.P. van den Bentstichting. Vervoer per taxi is mogelijk. Zowel voor de opvang als voor het vervoer heeft u een indicatie nodig. De J.P. van den Bentstichting en MEE kunnen u hierover nader informeren.

### J.P. van den Bent stichting

T 0570 - 66 57 70  
[www.jpvandenbent.nl](http://www.jpvandenbent.nl)

### MEE IJsseloevers

T 0570 - 66 78 78  
[www.mee-ijsseloevers.nl](http://www.mee-ijsseloevers.nl)

# 8 FINANCIËN

## 16 **Op De Linde wordt onderwijs gecombineerd met tal van activiteiten. Die activiteiten moeten uit eigen middelen worden betaald.**

Onontbeerlijk hierbij is de financiële ondersteuning van de ouderraad, die via acties geld bijeen probeert te krijgen. Daarnaast vraagt de ouderraad een vrijwillige bijdrage van de ouders.

### **Ouderbijdrage**

Voor het schooljaar 2010-2011 in de ouderbijdrage bepaald op € 22,50. Andere vaste bijdragen zijn:

### **Kookgeld\***

De bijdrage voor de wekelijkse kookles is € 1,00 per week. U kunt het kookgeld iedere week meegeven op maandag. Gelieve het geld in een portemonnee of envelop te doen die is voorzien van de naam van uw kind. In overleg is het ook mogelijk vooruit te betalen.

### **Schoolkamp of schoolreisje\***

Het jaarlijkse schoolkamp of schoolreisje wordt door subsidies en een bijdrage van de ouders gefinancierd. Voor de groepen A, B, C en S, die op schoolreisje gaan, is de bijdrage bepaald op € 15,00, voor het kamp (de groepen D, E en F) op € 65,00.

De leerplicht stelt dat leerlingen die niet meegaan met het schoolkamp op die dagen tijdens schooltijd op school worden opgevangen. Zij volgen een aangepast lesrooster.

*\* Als deelnamekosten voor schoolkamp, schoolreisje of andere activiteiten (bijvoorbeeld het lid worden van een muziekclub of sportvereniging) een belemmering zijn voor ouders, kunnen zij een aanvraag voor financiële ondersteuning indienen bij de Stichting Leergeld Deventer ([www.leergelddeventer.nl](http://www.leergelddeventer.nl), telefoon 0570 - 67 25 99).*

**Ons  
onderwijs  
combineren we  
met  
tal van  
activiteiten.**

# 9

# HANDIG OM TE WETEN

Hieronder zetten we tal van handige 'weetjes' op een rij.

## Leerplicht

Kinderen zijn in ons land volgens de wet leerplichtig. De leerplicht gaat officieel in op de eerste schooldag die volgt op de maand waarin de leerling 5 jaar is geworden. De leerplicht duurt tot het einde van het schooljaar waarin de leerling 16 jaar wordt. Gedurende die periode moet ieder kind of jongere vijf dagen per week onderwijs volgen aan een erkende school. De ouders zijn daarvoor verantwoordelijk. Vanaf hun twaalfde jaar dragen leerlingen ook zelf verantwoordelijkheid.

## Sponsoring

Het beleid betreffende sponsoring is in een nota vastgelegd. Deze nota, die is gebaseerd op de afspraken die landelijk op dit punt zijn gemaakt, ligt ter inzage in de school. Centraal uitgangspunt is dat De Linde niet ingaat op aanbiedingen waarvoor een tegenprestatie wordt verlangd. Sponsoractiviteiten zullen altijd ter goedkeuring worden voorgelegd aan mr en gmr.



## Schoolverzekering

Voor onze leerlingen hebben wij een collectieve ongevallenverzekering afgesloten. De verzekering geldt tijdens:

- het verblijf in het schoolgebouw en op het daarbij behorende schoolterrein, vanaf één uur voor het begin van de lessen tot één uur na de laatste les;
- de zwem- en gymlessen onder gediplomeerd toezicht;
- excursies, sportwedstrijden, museumbezoek en muziek- en toneelvoorstellingen, mits die staan onder toezicht van onderwijzend personeel.

Schades moeten zo spoedig mogelijk worden gemeld bij de administratie van de school en worden vervolgens geregeld volgens de polisvoorwaarden. De verzekering dekt geen materiële schade of vermissing en is geen auto-ongevallenverzekering. Daarom kunnen ouders alleen voor school rijden (bijvoorbeeld naar een activiteit) als ze een inzittendenverzekering hebben afgesloten.

De school is niet aansprakelijk voor schades die ontstaan door onrechtmatig gedrag van leerlingen. Leerlingen (of hun ouders in het geval ze jonger zijn dan 14 jaar) zijn primair zelf verantwoordelijk voor hun doen en laten. Wij raden ouders aan een wettelijke aansprakelijkheidsverzekering af te sluiten.

## 18 Jeugdgezondheidszorg op school

Het Gemeentelijke gezondheidsteam (GGT) van de GGD Gelre-IJssel doet bij ons op school regelmatige preventieve onderzoeken naar factoren die de groei en ontwikkeling van kinderen in een vroeg stadium kunnen verstoren. Gedurende de schoolperiode van een leerling doet het GGT meerdere keren onderzoek. Kinderen krijgen in deze periode ook twee vaccinaties. Voor ieder onderzoek en elke vaccinatie ontvangt u een uitnodiging. Ouders die dat willen kunnen bij de onderzoeken aanwezig zijn. Ook worden ze geïnformeerd over de bevindingen. Leerlingen uit andere groepen dan de groepen die bezocht worden, kunnen in overleg door hun ouders, leraar of intern begeleider worden aangemeld voor nader onderzoek door een jeugdarts.

## Vervoer

Wanneer u meer dan 2 kilometer van school woont kan uw kind gebruikmaken van het reguliere schoolvervoer. Jaarlijks moet hiertoe wel een verzoek worden ingediend bij de gemeente waar u woont. De regels voor het dagelijkse vervoer naar en van school met een taxibusje, zijn vastgelegd in een vervoersprotocol. Dit protocol kunt u opvragen bij de gemeente waar u woont. Overigens stimuleren wij onze leerlingen zoveel mogelijk met de fiets naar school te komen.

## Communicatie

We doen ons best zo goed mogelijk met u te communiceren. Daarvoor zetten we de volgende middelen in:

### Contactschrift

Om het contact tussen school en thuis zo goed mogelijk te laten verlopen, heeft iedere leerling een contactschrift, dat dagelijks moet worden meegenomen van huis naar school en weer terug. Met dit schrift kunnen ouders en school elkaar informeren over alles wat belangrijk is voor uw kind.

### Nieuws onder De Linde

Via uw zoon of dochter ontvangt u regelmatig de informatiebrief Nieuws onder De Linde. Hierin staan belangrijke schoolzaken en activiteiten. De informatiebrief plaatsen we ook op onze website.

### Het Lindeblad

Drie keer per jaar verschijnt Het Lindeblad met artikelen over speciale activiteiten van de groepen, verjaardagen, spelletjes, puzzels, etc. Het Lindeblad wordt voor en door leerlingen gemaakt.

### Website

Op onze website [www.linde-deventer.nl](http://www.linde-deventer.nl) vindt u informatie over het onderwijs, de school en andere belangrijke zaken. Maar ook dingen die leuk zijn om te bekijken, zoals foto's van activiteiten.



### Fotoalbum

Er worden regelmatig foto's gemaakt tijdens lessen, maar natuurlijk ook tijdens bijzondere activiteiten. Een aantal foto's wordt in een persoonlijk album voor de leerling geplakt. Aan het eind van het schooljaar mag de leerling dit album mee naar huis nemen. De bedoeling is dat het na de zomervakantie weer mee terug wordt genomen naar school, zodat er nieuwe foto's in kunnen worden geplakt. Als de leerling van school gaat krijgt hij dit unieke boek over zijn jaren op De Linde als aandenken mee naar huis.

### Omgang met publicaties

Wij maken graag gebruik van beeldend materiaal om meer bekendheid te geven aan onze school. Als u bezwaar heeft tegen publicatie van foto's of film- of video-opnames waarop uw kind is te zien, kunt u dit aan school kenbaar maken door het invullen van een niet-akkoordverklaring. Voor video-opnamen - die worden gemaakt voor deskundigheidsbevordering bij onze teamleden of in het belang van de leerlingenzorg - vragen wij geen toestemming. Deze opnames worden alleen voor interne doeleinden gebruikt.

### Bescherming persoonsgegevens

De school houdt allerlei persoonsgegevens bij van u en uw kind. De Wet Bescherming Persoonsgegevens schrijft voor dat de verwerking van de gegevens door de school op zorgvuldige wijze moet plaatsvinden en dat de verzamelde gegevens toereikend, relevant, juist en nauwkeurig moeten zijn. Uiteraard geldt een geheimhoudingsplicht. Wij dragen er zorg voor dat uw gegevens en die van uw kind goed zijn beveiligd. Desgewenst kunt u de gegevens inzien.



### Externe contacten

Wij onderhouden contacten met onze collega-scholen van De Onderwijsspecialisten, collega-scholen binnen en buiten ons regio en met het regulier onderwijs.

### Klachtenregeling

Heeft u een klacht over het onderwijs of is er een conflict, neem dan eerst contact op met de leraar van uw kind. Komt u er samen niet uit, overleg dan met een lid van het managementteam. De officiële klachtenregeling kan bij de administratie van de school worden opgevraagd.

### Vrienden van De Linde

De Stichting Vrienden van De Linde is opgericht met als doel onze school financieel te ondersteunen. De stichting ontvangt uitsluitend inkomsten uit giften en donaties van instellingen, particulieren en het bedrijfsleven. Een voorlichtingsbrochure kunt u op school vinden in de publicatiezuil.

# BIJLAGEN

## BIJLAGE 1 ONS TEAM

### 20 Schoolbestuur

De Linde maakt deel uit van De Onderwijsspecialisten. Binnen deze stichting bundelen we onze krachten en werken we samen met andere scholen die onderwijs bieden aan kinderen met een lichamelijke, verstandelijke of meervoudige beperking en aan langdurig zieke kinderen. Scholen in de stedendriehoek Deventer-Apeldoorn-Zutphen die onder De Onderwijsspecialisten vallen zijn: (naast De Linde) de Anne Flokstraschool in Warnsveld en Mariëndael speciaal onderwijs, locatie Apeldoorn.

### REC Groot Gelre

De Linde maakt ook deel uit van het Regionaal Expertise Centrum (REC) Groot Gelre, een samenwerkingsverband van vijftien provinciale scholen voor zeer moeilijk lerenden. Binnen REC Groot Gelre wordt gewerkt aan de gezamenlijke ontwikkeling van taken, zoals het coördineren van de ambulante begeleiding, het begeleiden van ouders bij het maken van een schoolkeuze en het aanvragen van een indicatie, en het inrichten van een Commissie voor de Indicatiestelling. Meer informatie: [www.recgrootgelre.nl](http://www.recgrootgelre.nl).

### ODC 't Lantaarntje

De Linde heeft een samenwerkingsverband met ODC 't Lantaarntje in Deventer. In dit orthopedagogisch dagcentrum kunnen kinderen worden opgevangen en begeleid. ODC 't Lantaarntje is onderdeel van Stichting De Parabool. Meer informatie: [www.deparabool.nl](http://www.deparabool.nl).

### Het team

Joke Tijhuis *directeur*  
Ellen Reterink *teamleider*

### Leraren

Christiaan van der Noort  
Sia Prins  
Roelien van der Griendt  
Margo Koeslag  
Ina Marquering  
Anita Bergsma  
Ellen Reterink  
Marloes Wijnbergen  
Vacature

### Assistenten

Anja Huzen  
Inge Joustra  
Brenda Meijer  
Saskia van Elsloo

### Vakleraren

Rick Tuinman *bewegingsonderwijs*  
Meintje van Mierlo *muziek*  
Roelien van der Griendt *drama*

### Zorgteam

Joke Proper *intern begeleider*  
 Phineke van Rootselaar *remedial teacher*  
 Ronie van Uum *GZ-psycholoog*  
 Anke Marjolijn Muller *logopedist*  
 Miranda de Mooij *spelbegeleider*  
 Henk Vos *schoolmaatschappelijk werker, MEE*  
 Oda Zinsmeister *schoolarts, GGD*  
 Rick Tuinman *motorisch remedial teacher*

### Onderwijsondersteunend personeel

Rianne Bootsveld *secretaresse*  
 Jan Bomans *administratief medewerker*  
 Jan Jager Lankhorst *conciërge*

### Persoonlijk begeleiders

Persoonlijk begeleiders zijn medewerkers van de stichting De Parabool die onder schooltijd persoonlijke begeleiding geven in het kader van het persoonsgebonden budget.

### Stagiaires

Stagiaires op onze school volgen in het algemeen middelbaar en hoger beroepsonderwijs aan een van de volgende scholen:

- ROC Aventus, Landstede *opleiding sociaal pedagogisch werker*
- *opleiding klassenassistent/onderwijsassistent*
- Pedagogische academie voor basisonderwijs *opleiding leraar primair onderwijs*
- Hogescholen *opleiding gespecialiseerde groepsleraar, masteropleiding*
- Hogeschool Windesheim *logopedie, sociaal pedagogische hulpverlening, beeldende vorming.*

### Vervanging zieke teamleden

Bij ziekte van een leraar of assistent wordt voor vervanging gezorgd. Als dit niet lukt worden andere mogelijkheden gezocht om de groep op te vangen. Vanzelfsprekend stellen we u hiervan op de hoogte.

### Onderwijsinspectie

Het kantoor in Zwolle van de Onderwijsinspectie is verantwoordelijk voor de controle op een juiste uitvoering van de onderwijsactiviteiten op onze school. Het toezicht op de kwaliteit van ons onderwijs wordt onder meer uitgevoerd in de vorm van schoolbezoeken en controles van de aanpak, het schoolplan en de roosters.

## BIJLAGE 2

### NAMEN

### EN ADRESSEN

22

#### **De Linde** **Speciaal onderwijs**

Splithofstraat 1  
7415 CD Deventer  
T 0570 - 62 47 00  
info@linde-deventer.nl  
www.linde-deventer.nl

#### **De Linde** **Voortgezet speciaal onderwijs**

Van Hetenstraat 57  
7415 TT Deventer  
T 0570 - 67 21 79  
info@linde-deventer.nl  
www.linde-deventer.nl

#### **Schoolbestuur**

De Onderwijsspecialisten  
Koningstraat 27  
6811 DG Arnhem  
T 026 - 353 74 80  
F 026 - 353 74 99  
secretariaat@  
deonderwijsspecialisten.nl  
www.deonderwijsspecialisten.nl

#### **Managementteam**

- Joke Tijhuis *directeur*  
T 0575 - 43 11 55
- Ellen Reterink *teamleider*  
*speciaal onderwijs*  
T 0570 - 62 74 00
- Henri Nout *teamleider*  
*voortgezet speciaal onderwijs*  
T 0570 - 65 17 65

#### **Kunst onder De Linde**

*bezoek alleen op afspraak*  
Contactpersoon:  
Christiaan van den Noort  
Rudolf van Diepholtstraat 21A  
7415 XA Deventer  
kunst@delindedeventer.nl

#### **Medezeggenschapsraad (mr)**

Vincent Spikker *voorzitter*  
p/a Splithofstraat 1  
7415 CD Deventer  
T 0570 - 62 47 00

#### **Ouderraad (or)**

Trix Hubregtse *voorzitter*  
p/a Splithofstraat 1  
7415 CD Deventer  
T 0570 - 62 47 00

#### **Landelijke klachtencommissie**

Secretariaat LGC  
Postbus 30435  
2500 GK Den Haag  
T 0348 - 40 52 45

#### **Vertrouwensinspecteur** **Onderwijsinspectie**

Meldpunt: 0900 - 11 13 111

#### **Vertrouwenspersoon extern**

voor Stichting  
De Onderwijsspecialisten  
Maarten Toll  
T 06 - 21 80 46 64  
maartentoll@tota.nl

#### **Financiële ondersteuning**

Stichting Leergeld Deventer  
Postbus 295  
7400 AG Deventer  
T 0570 - 67 25 99  
www.leergelddeventer.nl

#### **Algemene ondersteuning**

MEE IJsseloevers  
Diepenveenseweg149  
7413 AP Deventer  
T 0570 - 66 78 78  
info@deventer@meeijsseloevers.nl

Voor meer adressen verwijzen  
wij u naar onze website:  
www.linde-deventer.nl.

## COLOFON

tekst | De Onderwijsspecialisten

redactie | Appels Communicatie, Velp

fotografie | Anita Bergsma en Christiaan van der Noort, De Linde, Deventer

ontwerp | Mariël Hoogeslag voor Loep ontwerp, Arnhem

vormgeving | Graftix, Arnhem

druk | Drukkerij De Rijn, Velp

datum | Juli 2010

**DE LINDE**  
**Speciaal onderwijs**

Onze school geeft speciaal onderwijs aan leerlingen met een verstandelijke of meervoudige beperking in de leeftijd van 4 tot 13 jaar.

Splithofstraat 1 | 7415 DC Deventer  
T 0570 - 62 74 00  
info@linde-deventer.nl  
www.linde-deventer.nl

**De Linde maakt deel uit van stichting De Onderwijsspecialisten.**  
**[www.deonderwijsspecialisten.nl](http://www.deonderwijsspecialisten.nl)**